



ESTIMACIONES AGRÍCOLAS

Informe Semanal | 06 de Junio de 2019



Secretaría de Agroindustria
Ministerio de Producción y Trabajo
Presidencia de la Nación

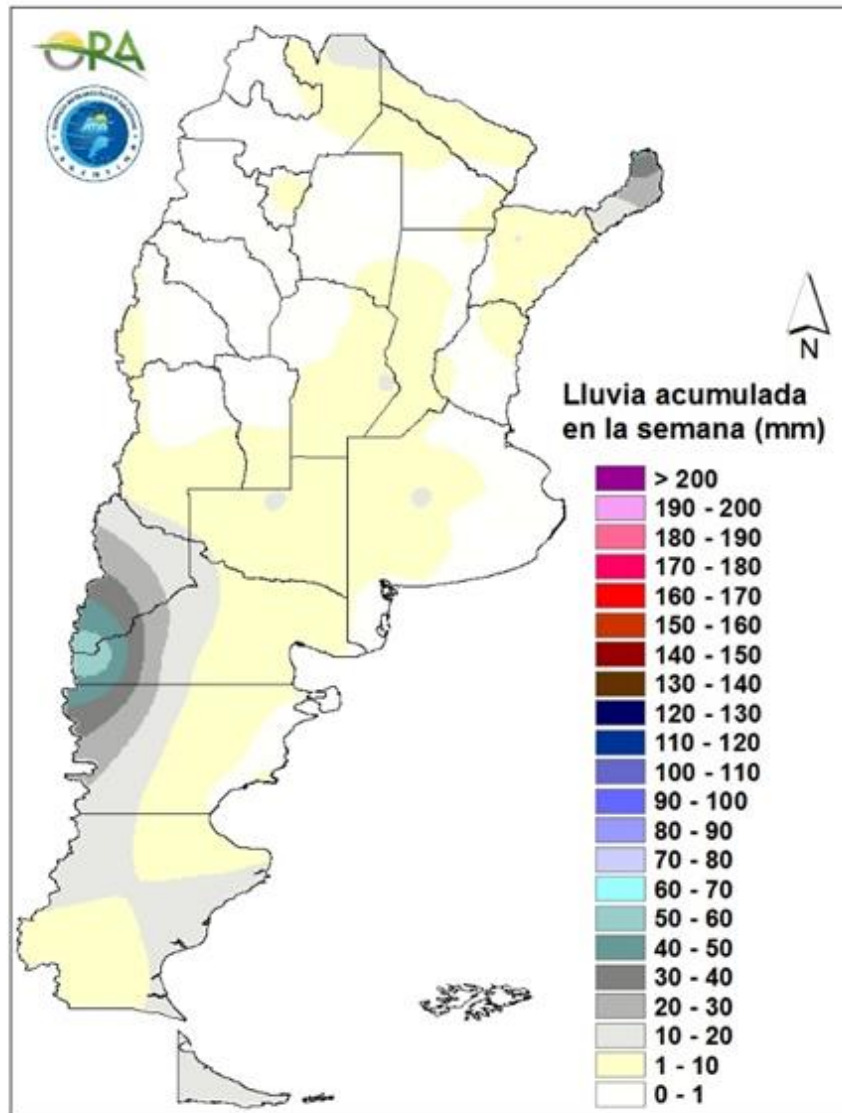
INFORME SEMANAL al 06 de Junio 2019

- ✓ Panorama Agroclimático
 - Precipitaciones
 - Temperaturas
 - Estado de las reservas hídricas
- ✓ Evolución de los cultivos al 06/06/19
 - Cosecha Fina, Campaña 2019/20 (Trigo)
 - Cosecha Gruesa, Campaña 2018/19 (Algodón, Maíz, Maní, Poroto, Soja, Sorgo)
- ✓ Avance de la cosecha de maíz.
- ✓ Avance de la cosecha de maní.
- ✓ Avance de la cosecha de sorgo.
- ✓ Avance de la cosecha de soja.
- ✓ Avance de siembra de trigo.
- ✓ Avance de siembra de cebada.
- ✓ Área sembrada de Granos y Algodón, 2008/2009 - 2017/2018
- ✓ Volúmenes de producción de Granos y Algodón, 2008/2009 - 2017/2018
- ✓ Producción de cultivos en la República Argentina, 2017/2018
- ✓ Humedad del suelo y aspecto del cultivo (maíz)
- ✓ Humedad del suelo y aspecto del cultivo (soja)
- ✓ Mapa de delegaciones

Si desea alguna aclaración respecto a la información presentada en este reporte, puede comunicarse con el 011- 4349-2758 o vía e-mail a: direstiagri@magyp.gob.ar

PRECIPITACIONES

Se registraron escasas precipitaciones en el país durante los últimos siete días. Las lluvias más importantes se dieron en la región cordillerana de Patagonia, con máximos en Bariloche (57,4mm) y Esquel (34,2mm). También se dieron acumulados similares en Misiones, donde se destaca Iguazú (42mm). En Tierra del Fuego y Santa Cruz, las precipitaciones fueron de 10-20mm, mientras que en el resto del país no se superaron los 10mm, según datos oficiales.

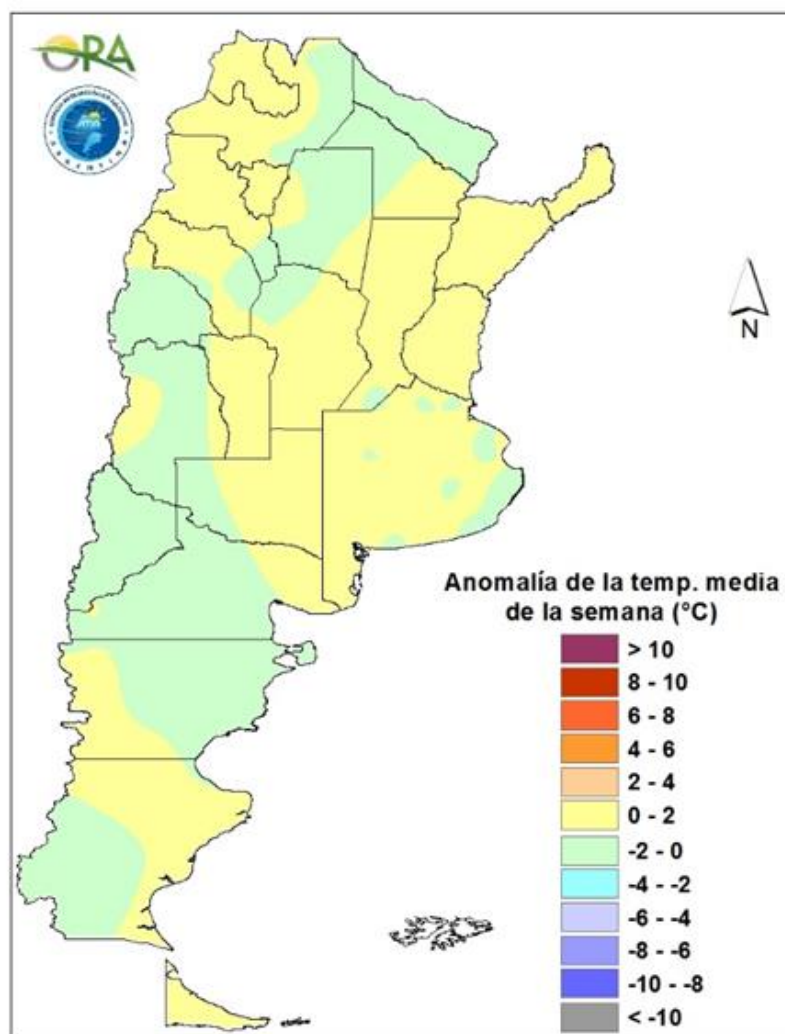


Precipitaciones acumuladas en la semana

Se esperan pocos acumulados durante la semana. Entre miércoles y jueves se esperan acumulados en la zona cordillerana de Chubut y Santa Cruz. A partir del ingreso de un sistema frontal durante el fin de semana, se esperan acumulados en zona cordillerana de Mendoza, Buenos Aires y sur de Entre Ríos.

TEMPERATURAS

Las temperaturas medias de los últimos siete días se dieron de acuerdo a lo esperado para la época del año en todo el territorio argentino, sin anomalías significativas. Las marcas térmicas extremas se dieron en Andalgalá (25,6°C), Catamarca y en Maquinchao (-11,4°C), Río Negro. Se registraron heladas meteorológicas en la mayor parte de Patagonia, a lo largo de la cordillera, en zonas serranas de San Luis y Córdoba y en el sur de la provincia de Buenos Aires. A su vez, se dieron heladas agronómicas en toda la mitad sur del país, e incluso alcanzaron sectores de Santiago del Estero.

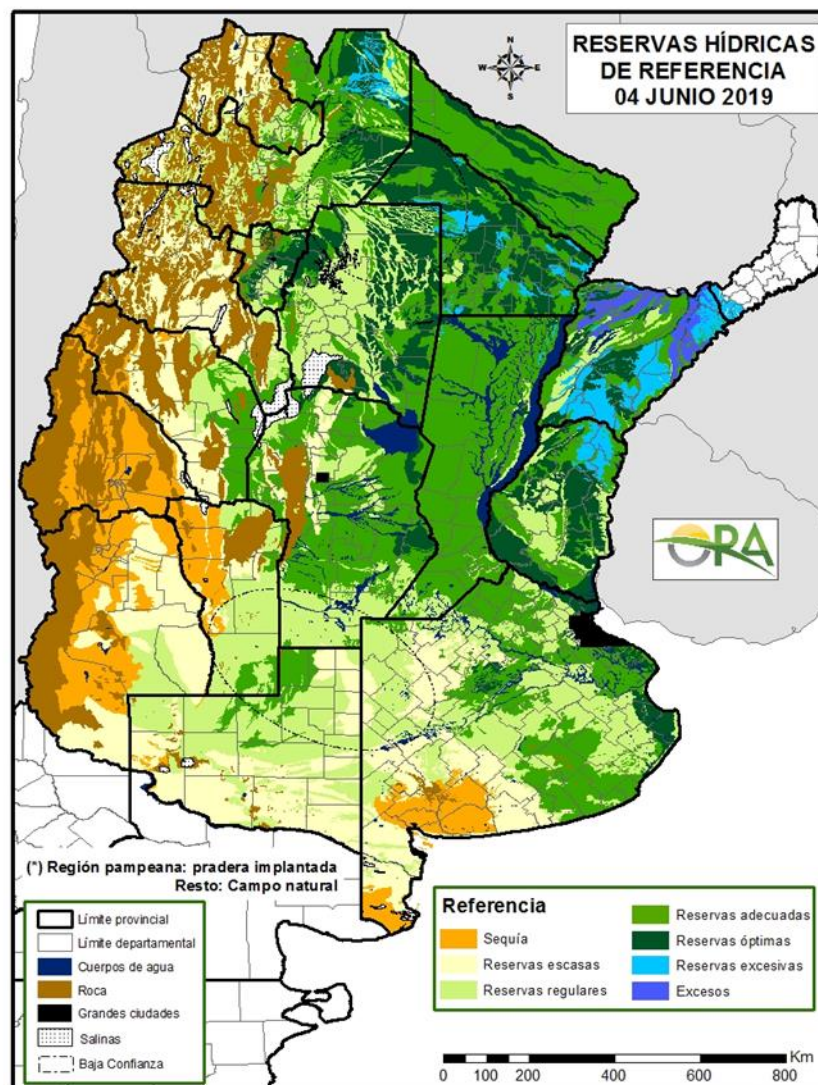


Anomalía de la temperatura media de la semana

Se esperan temperaturas levemente superiores a lo normal, en gran parte del país, principalmente en la zona central y sur. Entre miércoles y domingo se esperan leves descensos de temperatura en la zona central, con posibilidad de heladas agronómicas en zonas serranas del sur de Buenos Aires. A partir del lunes y hasta el próximo miércoles, se espera que las temperaturas vayan en aumento en la mayor parte del país.

ESTADO DE LAS RESERVAS HÍDRICAS

Los mapas corresponden a la estimación de contenido de agua en el primer metro de suelo para pradera implantada o campo natural, según corresponda a cada región. Valores locales de reservas pueden consultarse en http://www.ora.gov.ar/camp_actual_reservas.php. La escasez de precipitaciones durante las últimas semanas en la mayor parte del país, continúa permitiendo un retroceso de los excesos hídricos establecidos anteriormente en determinadas zonas, mientras que se encuentra provocando un secamiento generalizado en zonas con reservas previamente adecuadas. Conforme a esto, en Salta, Jujuy, Chaco, Formosa, Santiago del Estero, Córdoba, Santa Fe y Entre Ríos predominan ampliamente los sectores con reservas adecuadas, excepto en algunas zonas del norte donde son excesivas. En Corrientes y Misiones, donde sí se dieron algunas precipitaciones aún prevalecen perfiles muy recargados y excesos hídricos. En la provincia de Buenos Aires se observa un gradiente de humedad SO-NE, donde las reservas hídricas son de adecuadas a óptimas en el noreste, mientras que son deficitarias en el sudoeste, condiciones con pocas probabilidades de mejorar, teniendo en cuenta el pronóstico de precipitaciones para la próxima semana.



Mapa de reservas hídricas hecho a partir de datos meteorológicos del SMN y del INTA e información de suelos del INTA

EVOLUCIÓN DE LOS CULTIVOS AL 06/06/2019

COSECHA FINA – CAMPAÑA 2019/2020

TRIGO

Buenos Aires

Comenzó la siembra de los primeros lotes de ciclos largos de trigo en varias zonas de la provincia, sin inconvenientes. Asimismo se está barbechando y realizando las labores de aplicación de agroquímicos de presiembra.

Córdoba

Prosiguió la implantación en la delegación Laboulaye, con una óptima humedad en el perfil. Se relevaron fertilizaciones a la siembra que se complementarán con la que normalmente se lleva a cabo en macollaje.

En la delegación Marcos Juárez se ha comenzado a sembrar de manera sostenida, dado por la mejora en el tiempo. De todas formas, si bien aún se está en fecha, la siembra está demorada en comparación a años anteriores debido a las condiciones húmedas del terreno, aunque se estima que en 10 a 15 días se va a completar. El grado de avance varía según localidades, en la zona norte el grado de avance es de 40%, al oeste el avance es de 30%, la zona central tiene un avance de 55% y la zona sur es de 45-50%. La humedad es adecuada/exceso y la tecnología en cuanto a fertilizante es alta. La emergencia es buena, observándose lotes con 2-3 hojas, y un 55% del cultivo implantado aún no ha emergido. En la zona central hay anegamiento de caminos y de la parte baja de los lotes.

En la delegación Villa María, se da por iniciada la siembra de este cultivo, muy favorecida por la humedad de suelo. Se estima, por el momento, la misma superficie que la campaña pasada, pudiendo llegar, si se mantienen las condiciones, a un 10% de aumento en la superficie.

Entre Ríos

Con la siembra de los primeros lotes con cultivares de ciclo largo se ha dado por iniciada la campaña 2019/20 en la zona de la delegación Paraná. La intención inicial de siembra se encuentra levemente por encima de la superficie de la campaña próxima pasada. Las buenas condiciones climáticas y reservas de humedad en el suelo están permitiendo un avance sin dificultades en las labores de implantación y en las primeras etapas de desarrollo del cultivo.

En la semana se intensificó la siembra de los ciclos largos en algunos departamentos de la delegación Rosario del Tala, en donde las condiciones de los pisos lo permitían. Otros productores esperan que mejoren las condiciones de piso y avance de las labores de preparación, para dar inicio con la implantación ya de ciclos intermedios. A medida que los productores finalicen con la recolección de lotes de soja y las condiciones de los pisos lo permitan, las se intensificarían.

La Pampa

En la delegación General Pico, prosiguió el avance de siembra de variedades de ciclo largo, favorecida por el óptimo contenido de humedad del suelo para el desarrollo de los trabajos de preparación del suelo y la implantación.

Santa Fe

Se ha iniciado la siembra de los primeros lotes en la delegación Avellaneda, donde acompañan las condiciones de clima y suelo.

En la delegación Casilda, continúa la siembra a ritmo lento, a medida que se vuelven aptas las camas de siembra con posterioridad a las lluvias del día 30 de mayo y atento a los pronósticos para las jornadas venideras. Toda el área implantada se halla en la etapa de germinación y emergencia, con adecuada humedad edáfica y temperaturas que favorecen el proceso, ya que hasta el momento no se han registrado heladas. Los campos bajos permanecen barrosos, por lo cual se retrasan sus coberturas, avanzándose en sectores de mejor nivel de infiltración con variedades de grupos intermedios a largos. De manera generalizada, la práctica de siembra incluye la adopción de fungicidas e insecticidas de suelo y fertilización de base nitrogenada y fosforada, en muchos casos con el agregado de azufre.

También continuaron lentamente las tareas de siembra de ciclos largos en la delegación Rafaela, a medida que las condiciones de los pisos lo permiten, ya que en algunas zonas puntuales se encuentran condicionadas por excesos de humedad.

En la delegación Venado Tuero prosiguió la siembra a buen ritmo pero con pocas horas de labor porque la humedad no lo permite. Los días nublados y la alta humedad del ambiente dificultan el normal trabajo de siembra ya que la cobertura en los lotes no logra secarse bien. Durante la última semana la intención de siembra mejoró.

Chaco

En la delegación Charata, la mejora en el tiempo para la presente semana, está permitiendo la implantación de algunos lotes del cereal. No obstante, de seguir las condiciones meteorológicas adversas y los problemas de piso la merma en la superficie sembrada puede ser muy importante más allá de las excelentes expectativas que se presentaban en un principio en la zona.

NOA

Prosigue la siembra del trigo en Salta y Jujuy con buena humedad en los perfiles de sus suelos, en plena etapa de siembra y nacimiento.

Se intensificó la siembra en el área de la delegación Santiago del Estero, en tanto que en la zona de la delegación Quimilí aún no comenzó por falta de piso y excesiva humedad.

En Tucumán y Catamarca, se da por concluida la implantación de este cereal, el cual presenta buenos nacimientos.

COSECHA GRUESA – CAMPAÑA 2018/2019

ALGODÓN

Continúa avanzando la cosecha, estimulada por la ausencia de precipitaciones. En la provincia de Chaco, la cosecha avanza lentamente, ya cercana a las etapas finales, habiéndose alcanzado entre ambas delegaciones, una trilla que supera el 75% de la superficie implantada. Las condiciones de elevada humedad imperante durante el último periodo, han afectado la calidad, y se estiman pérdidas importantes en calidad y rendimiento.

En la provincia de Santiago del Estero, se ha avanzado en la cosecha del cultivo implantado en las zonas de riego, en función a las mejoras climáticas. El porcentaje de cosecha se estima en un 80%.

En la provincia de Santa Fe, el avance en las labores de trilla, está supeditado a las condiciones de piso para permitir el avance de la maquinaria. No obstante el avance en la cosecha se estima

que supera el 80% de la superficie implantada. Dados los excesos de humedad durante las etapas finales del cultivo, no se esperan buenos rendimientos, ni calidad de producto.

MAÍZ

Buenos Aires

Continúa avanzando la cosecha en la delegación General Madariaga, llegando a un 58% de la superficie implantada. En los partidos del norte y este está más adelantada, mientras que en los partidos del sur y oeste está retrasada por haber priorizado la cosecha de soja. Los rindes son buenos, levemente superiores a los promedios históricos locales, con valores extremos desde 55 hasta 120 qq/ha.

En jurisdicción de la delegación La Plata, prosigue a buen ritmo la recolección, con un avance del 85% de la superficie implantada. Los rendimientos son muy buenos promediando los 85 qq/ha.

En la zona de la delegación Lincoln la cosecha se encuentra transitando las etapas finales, habiéndose alcanzado a la fecha una trilla del 96%. Se reporta un rendimientos promedio de 104 qq/ha.

En Pigüé, el exceso de humedad en grano no permitió avanzar en la cosecha del cultivo.

La cosecha de maíz de primera en la delegación Salliqueló continúa a un ritmo moderado, estimándose que ira llegando a su fin en los próximos días; los rendimientos se mantienen en 76 qq/ha. En cuanto a los lotes de segunda ocupación se viene avanzado en su recolección con buen ritmo pese a las últimas precipitaciones recibidas.

En la delegación Tandil, la trilla avanza con mucha lentitud dada la alta humedad aún presente en el cultivo. Los rendimientos son en general muy buenos.

En la delegación Tres Arroyos, la cosecha de este cereal se estima que se iniciará al finalizar la de la soja y, probablemente, después de la siembra de fina, debido a sus resistencia al vuelco.

Córdoba

Concluida la recolección de los lotes de soja y sorgo en la delegación Laboulaye, la actividad estuvo direccionada a los últimos cuadros de maíz. Aún restan algunos lotes por alcanzar su óptima condición de cosecha, hecho que se demora ante las adversas condiciones de humedad relativa ambiente que alcanza altos porcentajes durante buena parte del día e incluso con ligeras garúas que impiden una adecuada madurez comercial.

En Marcos Juárez se complica el avance de la cosecha por el tiempo húmedo y las lloviznas. Incluso para sacar los camiones del campo. No obstante el maíz de primera casi se ha recolectado pero el de segunda o tardío aún no comenzó, si bien está maduro. En cuanto a los rindes, en la zona centro los promedios están en los 110 - 115 qq/ha, en la zona sur promedian 105 qq/ha, el norte en los 85 qq/ha, y la zona oeste promedia los 95-100 qq/ha. Los lotes de segunda y tardíos están en buenas condiciones, en etapa madurez.

En la delegación Río Cuarto, la cosecha está atrasada debido a los días muy húmedos que no favorecen el secado de los granos.

En la delegación Villa María, durante esta última semana se estuvo avanzando lentamente con lo que resta cosechar de maíz. Está quedando el maíz tardío, sembrado durante el mes de diciembre.

Chaco

El cultivo de maíz en el ámbito de la delegación Roque Sáenz Peña se desarrolla en etapas reproductivas de formación y llenado de grano, y si bien las condiciones de humedad son muy buenas, la baja insolación podría afectar el rendimiento final.

Entre Ríos

En la zona de la delegación Paraná, se encuentra terminada la cosecha de los lotes de primera, con rindes obtenidos por encima de la media zonal, concluyendo en un muy buen año para el cultivo. Ha comenzado la recolección de los lotes de segunda y tardíos. Los rendimientos alcanzados son dispares, aunque en la generalidad de los casos entre buenos y muy buenos.

En la delegación Rosario del Tala, los lotes que quedan por cosecharse son los tardíos y de segunda, no pudiéndose iniciar su cosecha por el alto contenido de humedad de los granos, el cual permanece en alrededor del 24%.

La Pampa

Los trabajos de cosecha en la delegación General Pico, se desarrollan con normalidad y buen ritmo con rendimientos que oscilan entre 80 y 100 qq/ha. Se estima que el valor del rendimiento promedio total se ubicaría próximo a los 90 qq/ha. El porcentaje de avance de los trabajos de cosecha sería aproximadamente del 78% de la superficie total estimada del cultivo. En idéntica fecha de la campaña anterior el avance de los trabajos de cosechas fue del 68%.

En el ámbito de la delegación Santa Rosa, continúa lentamente el secado de este cultivo y continúa levemente la trilla de los maíces de primera. Estos en su mayoría salen húmedos (por ambiente) con 15-16% y rindes medios con base de 25 qq/ha (hijos de híbridos RR) a 55-60 qq/ha (híbridos). Los sembrados de primera pero tardíos se encuentran ya en madurez comercial con humedades cercanas a 19%-20%. Los sembrados de segunda sobre rastrojos de finas, la mayoría fueron afectados por la helada del 26/02/2019 o bien por las registradas esta última semana (en parte del oeste). Se está destinando bastante superficie para el picado de los materiales sembrados tardíos. Se estima acelere la cosecha de los de primera ni bien se registren 2 o 3 heladas.

San Luis

A medida que el maíz llega a su humedad comercial se procede a su recolección con rendimientos acorde a la falta de precipitaciones que hubo a lo largo del ciclo del cultivo.

Santa Fe

En la zona de la delegación Casilda, se intentaron cosechar los primeros lotes del maíz tardío, en campos de los departamentos San Lorenzo y Rosario, pero la actividad quedó detenida a causa de la excesiva humedad de los granos. Los rindes preliminares fueron muy buenos, con promedios de 85 qq/ha. La intensificación de las labores de recolección depende exclusivamente del clima, de una seguidilla de días de sol y baja humedad relativa, pero los pronósticos a corto plazo anuncian lluvias y lloviznas dentro de los próximos días.

En la zona de la delegación Rafaela, los lotes tardíos o de segunda evolucionan con buenas condiciones de crecimiento y desarrollo, beneficiados por lluvias importantes recibidas durante el ciclo. Actualmente la mayoría de los lotes avanzan en etapa de madurez fisiológica, con buen estado sanitario.

En Venado Tuerto, continúa la cosecha de los lotes tardíos y a un ritmo lento porque no lo permiten las condiciones ambientales por alta humedad.

NOA

En Jujuy el cultivo de maíz se encuentra 100% maduro, comenzando su cosecha de manera incipiente.

En Tucumán se ven más problemas sanitarios en espigas, por lo que es importante que el clima mejore para evitar males mayores.

MANÍ

En la provincia de Buenos Aires, continúa avanzando la cosecha sin inconvenientes, a buen ritmo, y presentando rendimientos adecuados para la región.

En la zona de la delegación Laboulaye, restan unos pocos lotes para dar por finalizada la cosecha de esta oleaginosa, la cual ha visto demorada las labores, dadas las elevadas condiciones de humedad que impedían el normal secado del grano.

En Marcos Juárez, continúan las labores de arrancado y cosecha. De los cosechados, los rendimientos son muy buenos, y promedian los 40 qq/ha. Existe temor, que de continuar el tiempo húmedo, haya afectación en la calidad del material cosechado.

En Villa María, este cultivo se ha terminado de arrancar en el ámbito de la delegación y se va trillando lentamente a medida que el clima lo favorece.

En la provincia de San Luis, prosigue la cosecha con rendimientos acordes al promedio provincial, cabe aclarar que estos lotes ya están sembrados con algún verdeo para disminuir el riesgo de erosión eólica.

POROTO

Los distintos tipos de poroto implantados en la región, ya han comenzado a ser cosechados, con buenos rendimientos en general.

SOJA

Buenos Aires

Para la zona de influencia de la delegación General Madariaga, se dio por finalizada la cosecha de soja de primera con rindes superiores a la media local promediando los 28 qq/ha con valores extremos de hasta 40. En cuanto a la soja de segunda aún resta levantar un 20% aproximadamente y lo cosechado también arroja muy buenos rendimientos.

En la zona de la delegación Lincoln ya ha finalizado la cosecha de soja de primera, con rindes promedios que superaron las expectativas. En tanto que para soja de segunda, el avance en la trilla se ubica en un 95%, con valores de rendimiento que promedian los 24.6 qq/ha.

En la zona de La Plata, continúa la trilla de lotes de segunda ocupación sin inconvenientes y a buen ritmo, los rendimientos son muy buenos en general a excepción de los lotes sembrados en condiciones parciales de falta piso, los mismos sintieron el stress inicial. Los promedios se sitúan alrededor de los 19 - 20 qq/ha.

En ámbitos de la delegación Pigüé, avanza la cosecha, con un ritmo normal, y se encuentra próxima a finalizar.

En la delegación Salliqueló, en el transcurso de la actual semana de dará por concluida la cosecha de soja de primera ocupación, el avance de la misma es del 95%, la que se vio demorada por las últimas lluvias sucedidas, los rendimientos se mantienen con 31/qq/ha. Con muy buen ritmo se procede a la recolección de los cuadros que fueron sembrados más tardíos, obteniendo un progreso del 65%, los rindes al momento son de 27/qq/ha.

En áreas de la delegación Tandil, la cosecha de soja de segunda avanza a buen ritmo la cual que debería concluir esta semana, con rendimientos muy variables según zonas afectadas por la sequía de verano o las heladas.

En áreas de la delegación Tres Arroyos, continuó a buen ritmo la cosecha de cuadros de soja de primera y de segunda, sin inconvenientes.

Córdoba

En la zona de la delegación Villa María, el cultivo de soja de primera está todo cosechado, quedan algunos lotes aislados de soja de segunda por trillar.

Entre Ríos

Se encuentra finalizada la cosecha en la jurisdicción de la delegación Paraná. Las buenas condiciones climáticas han permitido un rápido avance de las labores durante los últimos días. Los rendimientos obtenidos son variables, debido a la existencia de lotes que se vieron afectados durante la siembra y primeras etapas de desarrollo por excesos de lluvias.

En Rosario del Tala, nuevamente condiciones climáticas han condicionado el avance en las labores de cosecha, si bien se encuentra prácticamente finalizada, aún restan algunos lotes aislados por cosecharse, estos sembrados muy tarde o que se tuvieron que resembrar en su momento, encontrándose el avance de cosecha alrededor del 98 % para lotes de primera y 92 % de lotes de segunda, con rendimientos promedios que se posicionan en los 30,50 qq/ha y 22 qq/ha, respectivamente, debe mencionarse que un porcentaje importante de lo recolectado en la semana, posee porcentajes de humedad en los granos por arriba de la base (entre 16 a 18 %).

La Pampa

En la zona de la delegación General Pico concluidos los trabajos de recolección de los cultivos de primera, se desarrolla con normalidad y buen ritmo la última etapa de los trabajos de cosecha de los cultivos de segunda y se estima un avance de cosecha total al 80% de la superficie total sembrada. En idéntica fecha de la campaña anterior el avance de los trabajo de cosechas fue del 95%. Los valores de rendimientos continúan oscilando entre 25 y 32 qq/ha.

En ámbitos de la delegación Santa Rosa, continúa avanzando la trilla tanto de lotes de primera como de segunda, para los primeros se reporta un porcentaje de cosecha del 95%, y para las de segunda del 75%. Los rendimientos se mantienen constantes, con valores que van desde los 22-38 qq/ha para las sojas de primera, y las de segunda presentan rindes desde los 9 a los 18 qq/ha.

San Luis

La cosecha de lotes de soja de primera, está prácticamente finalizada, y solo restan unos pocos lotes para concluir la misma. En tanto que la soja de segunda, también se encuentra avanzada la trilla, con un grado de avance cercano al 96%. Los rendimientos son variables, siendo aquellos implantados en áreas bajo riego, los que presentan mejores rindes. Así también se reportan valores mínimos a partir de los 6 qq/ha, en aquellas áreas afectadas por granizo.

Santa Fe

En Cañada de Gómez en función de la mejora en las condiciones climáticas, lentamente vuelven a retomarse las tareas de cosecha. Se reportan pérdidas de calidad en grano, debido a las persistentes condiciones de humedad.

En Rafaela, prosiguieron lentamente las labores de cosecha de los últimos lotes pendientes de primera y segunda, condicionadas por el clima muy húmedo con días nublados que se registraron nuevamente durante esta semana. Se espera la finalización de la trilla en los próximos días. Se obtienen rendimientos variables -para las sojas de primera y segunda, con promedios zonales que se ubican entre 28 qq/ha y 43 qq/ha, siendo buena la calidad comercial de los granos cosechados.

Santiago del Estero

Debido a las buenas condiciones climáticas, se ha avanzado en las tareas de cosecha, con buen ritmo de trabajo.

Chaco

Después de varias semanas con malas condiciones del tiempo que no permitieron el avance de la cosecha de la oleaginosa en la zona de influencia Charata, la misma camina a regular ritmo sobre la presente semana. Días de sol con mañanas frescas pero con mucha humedad, permitieron desde horas cercanas a media mañana continuar con la cosecha de la oleaginosa en aquellos cuadros con disponibilidad de piso. Los inconvenientes tienen que ver con bajos en cuadros y caminos rurales con excesos hídricos por partes, que dificultan el tránsito normal de máquinas y camiones. Los resultados en cuanto a calidad no son los mejores. Se observa mucho grano brotado y dañado por hongos. No obstante, se espera que junio permita avanzar considerablemente con la cosecha de la soja que presenta un atraso importante y pérdidas observables en el área de influencia.

La cosecha del cultivo de Soja en el ámbito de la delegación Roque Sáenz Peña también presenta indicios de ir normalizándose con condiciones climáticas algo más favorables en los últimos días pero con pocas horas de trabajo posibles debido al rocío que demora en retirarse por la mañana y se reviene muy rápidamente cuando el sol comienza a disminuir su intensidad. El avance se estima en un 60% de lo posible de cosechar y con pérdidas de calidad muy importantes con registros que superan el 50%.

NOA

En la provincia de Jujuy, se ha dado por finalizada la cosecha de esta oleaginosa.

En tanto que en las provincias de Salta y Tucumán, ya se encuentra muy avanzada la cosecha, estando muy próximas a finalizar las labores, dichas tareas pudieron avanzar a buen ritmo, favorecidas por las buenas condiciones climáticas.

SORGO

Continuó la cosecha en el ámbito de la delegación Lincoln, con buenos rindes en general, siendo el promedio de 54 qq/ha.

También prosiguió a buen ritmo en la delegación Salliqueló, obteniéndose rindes normales para la delegación.

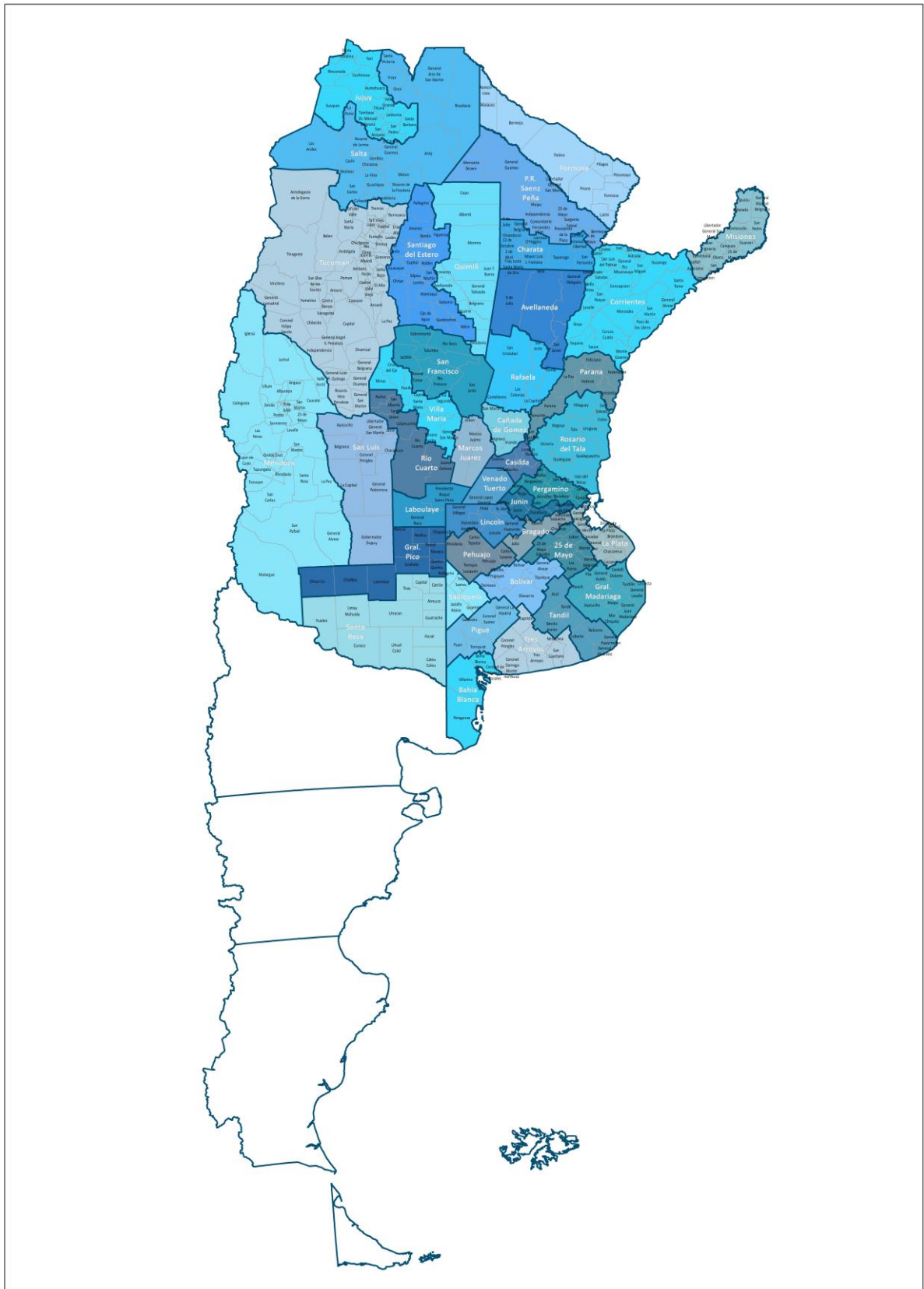
En Marcos Juárez, se estima un avance de cosecha del 90%, y los rindes promedian los 48 - 50 qq/ha.

En la delegación Rosario del Tala, se recolectaron muy pocos lotes en esta semana, debido al alto porcentaje de humedad en la panoja, aunque algunos productores igual cosecharon lotes, con hasta el 18% de humedad en los granos. Con un avance de su cosecha de alrededor del 90%, los rindes promedian los 52 qq/ha.

Continúa lentamente la cosecha en la delegación Avellaneda, donde las condiciones de piso lo han permitido, con rendimientos regulares.

Se encuentra finalizada la trilla de los últimos lotes tardíos que faltaban recolectar en la delegación Rafaela. La cosecha arrojó rendimientos dispares según zonas, los que oscilaron entre 30 y 50 qq/ha.

MAPA DE DELEGACIONES



AVANCE DE LA COSECHA DE MAÍZ
CAMPAÑA: 2018/2019 (*)

| DELEGACIÓN | ÁREA SEMBRADA Hectáreas | 02/05 | 09/05 | 16/05 | 23/05 | 30/05 | 06/06 | |
|--------------------------|-------------------------------|-----------|-------|-------|-------|-------|-------|----|
| | | % | % | % | % | % | % | |
| Bahía Blanca | 18.124 | | | | | | | |
| Bolívar | 150.000 | 20 | 20 | 30 | 40 | 60 | 65 | |
| Bragado | 183.120 | 60 | 65 | 70 | 70 | 80 | 90 | |
| General Madariaga | 107.300 | 2 | 14 | 35 | 40 | 56 | 58 | |
| Junín | 158.500 | 77 | 77 | 88 | 93 | 95 | 97 | |
| La Plata | 42.500 | 50 | 55 | 70 | 75 | 80 | 85 | |
| Lincoln | 324.000 | 59 | 75 | 85 | 91 | 95 | 96 | |
| Pehuajó | 347.600 | 77 | 85 | 85 | 90 | 91 | 95 | |
| Pergamino | 160.000 | 78 | 78 | 84 | 88 | 88 | 93 | |
| Pigüé | 120.000 | 8 | 20 | 24 | 32 | 40 | 40 | |
| Salliqueló | 150.000 | 60 | 70 | 78 | 84 | 88 | 91 | |
| Tandil | 250.000 | | 1 | 3 | 8 | 9 | 18 | |
| Tres Arroyos | 215.000 | | | | | | | |
| 25 de Mayo | 157.700 | 50 | 55 | 60 | 66 | 72 | 77 | |
| BUENOS AIRES | 18/19 | 2.383.844 | 46 | 52 | 58 | 62 | 68 | 71 |
| | 17/18 | 2.452.881 | 38 | 39 | 39 | 44 | 50 | 56 |
| Laboulaye | 430.200 | 66 | 66 | 71 | 74 | 77 | 81 | |
| Marcos Juárez | 400.000 | 70 | 76 | 80 | 83 | 87 | 89 | |
| Río Cuarto | 810.000 | 25 | 25 | 25 | 30 | 32 | 36 | |
| San Francisco | 750.000 | 58 | 66 | 66 | 68 | 68 | 75 | |
| Villa María | 450.000 | 54 | 65 | 73 | 73 | 75 | 85 | |
| CÓRDOBA | 18/19 | 2.840.000 | 50 | 55 | 57 | 60 | 62 | 68 |
| | 17/18 | 2.804.452 | 56 | 61 | 68 | 71 | 74 | 75 |
| Paraná | 131.000 | 90 | 90 | 90 | 90 | 90 | 92 | |
| Rosario del Tala | 300.000 | 88 | 89 | 89 | 89 | 89 | 89 | |
| ENTRE RÍOS | 18/19 | 431.000 | 89 | 89 | 89 | 89 | 89 | 90 |
| | 17/18 | 415.000 | 83 | 83 | 83 | 86 | 89 | 90 |
| General Pico | 329.500 | 30 | 42 | 50 | 61 | 71 | 78 | |
| Santa Rosa | 140.000 | 3 | 3 | 5 | 5 | 5 | 13 | |
| LA PAMPA | 18/19 | 469.500 | 20 | 27 | 33 | 40 | 52 | 59 |
| | 17/18 | 458.400 | 23 | 23 | 26 | 29 | 31 | 50 |
| Avellaneda | 87.000 | 33 | 33 | 32 | 32 | 32 | 32 | |
| Cañada de Gómez | 235.000 | 82 | 82 | 82 | 82 | 82 | 82 | |
| Casilda | 111.000 | 72 | 72 | 72 | 74 | 74 | 75 | |
| Rafaela | 276.000 | 78 | 78 | 78 | 78 | 78 | 78 | |
| Venado Tuerto | 200.000 | 77 | 87 | 90 | 92 | 94 | 96 | |
| SANTA FE | 18/19 | 909.000 | 74 | 77 | 78 | 78 | 79 | 80 |
| | 17/18 | 1.074.413 | 55 | 55 | 55 | 58 | 66 | 69 |
| CATAMARCA | 20.000 | | | | | | | |
| CORRIENTES | 9.000 | 100 | 100 | 100 | 100 | 100 | 100 | |
| CHACO (Charata) | 117.000 | | | | | | | |
| CHACO (Pcia. R. S. Peña) | 154.200 | | | | | | | |
| FORMOSA | 69.000 | 42 | 50 | 50 | 80 | 92 | 95 | |
| JUJUY | 5.240 | | | | | | 10 | |
| MISIONES | 28.710 | 76 | 87 | 89 | 91 | 100 | 100 | |
| SALTA | 273.171 | | | | | | | |
| SAN LUIS | 390.000 | 6 | 7 | 13 | 17 | 26 | 32 | |
| STGO. ESTERO | 145.000 | | | | | | | |
| STGO. ESTERO (Quimilí) | 600.000 | | | | | | | |
| TUCUMÁN | 91.000 | | | | | | | |
| TOTAL PAÍS | 18/19 | 8.935.665 | 42 | 45 | 48 | 51 | 54 | 58 |
| | 17/18 | 9.139.766 | 39 | 41 | 44 | 47 | 51 | 55 |

(*) Cifras Provisorias

AVANCE DE LA COSECHA DE MANÍ

CAMPAÑA: 2018/2019 (*)

| DELEGACIÓN | TIPO | ÁREA SEMBRADA Hectáreas | 02/05 | 09/05 | 16/05 | 23/05 | 30/05 | 06/06 |
|---------------------|--------------|-------------------------------|-------|-------|-------|-------|-------|-------|
| | | | % | % | % | % | % | % |
| BUENOS AIRES | Colorado | | | | | | | |
| | Rosado | 11.500 | | 26 | 28 | 33 | 45 | 48 |
| | Total | 11.500 | | 26 | 28 | 33 | 45 | 48 |
| | 17/18 | 7.410 | 8 | 8 | 8 | 8 | 43 | 89 |
| JUJUY | Colorado | | | | | | | |
| | Rosado | 588 | | 25 | 70 | 80 | 100 | 100 |
| | Total | 588 | | 25 | 70 | 80 | 100 | 100 |
| | 17/18 | 588 | | 15 | 60 | 70 | 80 | 90 |
| SALTA | Colorado | | | | | | | |
| | Rosado | 8.130 | | 2 | 35 | 45 | 65 | 90 |
| | Total | 8.130 | | 2 | 35 | 45 | 65 | 90 |
| | 17/18 | 8.130 | 4 | 15 | 35 | 45 | 70 | 90 |
| SANTA FE | Colorado | | | | | | | |
| | Rosado | 1.400 | 100 | 100 | 100 | 100 | 100 | 100 |
| | Total | 1.400 | 100 | 100 | 100 | 100 | 100 | 100 |
| | 17/18 | 1.200 | | 70 | 80 | 100 | 100 | 100 |
| SAN LUIS | Colorado | | | | | | | |
| | Rosado | 12.960 | | | 19 | 45 | 72 | 81 |
| | Total | 12.960 | | | 19 | 45 | 72 | 81 |
| | 17/18 | 18.950 | | | | | | |
| LA PAMPA | Colorado | | | | | | | |
| | Rosado | 12.900 | | | | | | 60 |
| | Total | 12.900 | | | | | | 60 |
| | 17/18 | 11.400 | | | | | | 7 |
| Laboulaye | Colorado | | | | | | | |
| | Rosado | 120.000 | 26 | 42 | 57 | 72 | 91 | 96 |
| | Total | 120.000 | 26 | 42 | 57 | 72 | 91 | 96 |
| | 17/18 | 108.000 | 16 | 16 | 37 | 52 | 74 | 85 |
| Marcos Juárez | Colorado | 0 | | | | | | |
| | Rosado | 22.969 | 13 | 24 | 33 | 60 | 60 | 66 |
| | Total | 22.969 | 13 | 24 | 33 | 60 | 60 | 66 |
| | 17/18 | 12.810 | 61 | 61 | 71 | 75 | 80 | 81 |
| Río Cuarto | Colorado | | | | | | | |
| | Rosado | 138.300 | 4 | 6 | 16 | 20 | 32 | 42 |
| | Total | 138.300 | 4 | 6 | 16 | 20 | 32 | 42 |
| | 17/18 | 263.265 | 24 | 24 | 24 | 32 | 49 | 59 |
| San Francisco | Colorado | | | | | | | |
| | Rosado | 4.856 | 70 | 80 | 80 | 85 | 87 | 87 |
| | Total | 4.856 | 70 | 80 | 80 | 85 | 87 | 87 |
| | 17/18 | 5.430 | | | 75 | 80 | 90 | 90 |
| Villa María | Colorado | 0 | | | | | | |
| | Rosado | 49.500 | | | 18 | 18 | 38 | 53 |
| | Total | 49.500 | | | 18 | 18 | 38 | 53 |
| | 17/18 | 57.100 | | 5 | 13 | 31 | 66 | 80 |
| CORDOBA | Colorado | 0 | | | | | | |
| | Rosado | 335.625 | 12 | 20 | 33 | 42 | 42 | 65 |
| | Total | 335.625 | 12 | 20 | 33 | 42 | 42 | 65 |
| | 17/18 | 446.605 | 19 | 20 | 27 | 38 | 58 | 68 |
| TOTAL PAIS | Colorado | 0 | | | | | | |
| | Rosado | 383.103 | 11 | 19 | 31 | 41 | 56 | 65 |
| | Total | 383.103 | 11 | 19 | 31 | 41 | 56 | 65 |
| | 2017/18 | 494.283 | 18 | 19 | 25 | 35 | 54 | 65 |

(*) Cifras Provisorias

AVANCE DE LA COSECHA DE SOJA
CAMPAÑA 2018/2019 (*)

| DELEGACIÓN | | ÁREA SEMBRADA | 02/05 | 09/05 | 16/05 | 23/05 | 30/05 | 06/06 |
|-------------------|-------|------------------|-------|-------|-------|-------|-------|-------|
| | | Hectáreas | % | % | % | % | % | % |
| Bolívar | 1ª | 210.000 | 69 | 96 | 100 | 100 | 100 | 100 |
| | 2ª | 130.000 | | 24 | 38 | 62 | 70 | 84 |
| Bragado | 1ª | 267.300 | 70 | 80 | 90 | 100 | 100 | 100 |
| | 2ª | 180.000 | | 5 | 20 | 34 | 50 | 80 |
| General Madariaga | 1ª | 81.800 | 50 | 69 | 80 | 87 | 100 | 100 |
| | 2ª | 16.000 | | | 25 | 25 | 53 | 86 |
| Junín | 1ª | 326.000 | 98 | 100 | 100 | 100 | 100 | 100 |
| | 2ª | 177.200 | 60 | 84 | 95 | 99 | 99 | 99 |
| La Plata | 1ª | 81.500 | 60 | 70 | 90 | 100 | 100 | 100 |
| | 2ª | 25.500 | 5 | 16 | 30 | 35 | 50 | 69 |
| Lincoln | 1ª | 542.000 | 93 | 99 | 99 | 99 | 100 | 100 |
| | 2ª | 239.000 | 20 | 61 | 81 | 88 | 93 | 95 |
| Pehuajó | 1ª | 460.605 | 81 | 90 | 96 | 100 | 100 | 100 |
| | 2ª | 154.314 | | 10 | 53 | 90 | 100 | 100 |
| Pergamino | 1ª | 544.250 | 100 | 100 | 100 | 100 | 100 | 100 |
| | 2ª | 222.898 | 60 | 75 | 88 | 98 | 100 | 100 |
| Pigüé | 1ª | 138.000 | 10 | 24 | 26 | 48 | 70 | 95 |
| | 2ª | 16.000 | | | 10 | 16 | 34 | 90 |
| Salliqueló | 1ª | 182.000 | 23 | 53 | 62 | 80 | 89 | 95 |
| | 2ª | 32.000 | | | | | 28 | 56 |
| Tandil | 1ª | 341.000 | 45 | 75 | 78 | 94 | 100 | 100 |
| | 2ª | 247.000 | | 2 | 12 | 24 | 53 | 77 |
| Tres Arroyos | 1ª | 380.000 | 32 | 67 | 79 | 83 | 97 | 99 |
| | 2ª | 116.280 | | 2 | 23 | 25 | 50 | 60 |
| 25 de Mayo | 1ª | 252.574 | 95 | 98 | 100 | 100 | 100 | 100 |
| | 2ª | 108.112 | 11 | 16 | 24 | 24 | 91 | 95 |
| BUENOS AIRES | 18/19 | 5.471.333 | 55 | 69 | 77 | 84 | 92 | 96 |
| | 17/18 | 5.548.460 | 44 | 47 | 52 | 65 | 74 | 81 |
| Laboulaye | 1ª | 530.000 | 90 | 100 | 100 | 100 | 100 | 100 |
| | 2ª | 106.000 | 20 | 46 | 70 | 85 | 100 | 100 |
| Marcos Juárez | 1ª | 635.500 | 100 | 100 | 100 | 100 | 100 | 100 |
| | 2ª | 325.000 | 82 | 82 | 95 | 98 | 100 | 100 |
| Río Cuarto | 1ª | 941.253 | 60 | 65 | 80 | 95 | 98 | 100 |
| | 2ª | 81.000 | | 8 | 52 | 75 | 81 | 95 |
| San Francisco | 1ª | 723.321 | 50 | 62 | 95 | 95 | 95 | 96 |
| | 2ª | 294.320 | 18 | 25 | 80 | 85 | 90 | 92 |
| Villa María | 1ª | 659.250 | 77 | 100 | 100 | 100 | 100 | 100 |
| | 2ª | 202.850 | | 15 | 39 | 80 | 94 | 97 |
| CÓRDOBA | 18/19 | 4.498.494 | 64 | 73 | 89 | 95 | 97 | 99 |
| | 17/18 | 4.463.610 | 76 | 78 | 90 | 95 | 97 | 99 |
| Paraná | 1ª | 302.000 | 72 | 73 | 84 | 89 | 97 | 100 |
| | 2ª | 199.500 | | 0 | 5 | 29 | 77 | 100 |
| Rosario del Tala | 1ª | 575.000 | 46 | 67 | 76 | 90 | 94 | 100 |
| | 2ª | 245.000 | 5 | 16 | 22 | 62 | 72 | 92 |
| ENTRE RÍOS | 18/19 | 1.321.500 | 37 | 49 | 57 | 76 | 88 | 98 |
| | 17/18 | 1.319.900 | 52 | 64 | 69 | 80 | 94 | 97 |

AVANCE DE LA COSECHA DE SOJA
CAMPAÑA 2018/2019 (*)

| DELEGACIÓN | | ÁREA SEMBRADA | 02/05 | 09/05 | 16/05 | 23/05 | 30/05 | 06/06 |
|------------------------|-------|------------------|-------|-------|-------|-------|-------|-------|
| | | Hectáreas | % | % | % | % | % | % |
| General Pico | 1ª | 347.600 | 51 | 65 | 80 | 92 | 100 | 100 |
| | 2ª | 30.100 | | | | | 52 | 80 |
| Santa Rosa | 1ª | 81.150 | 34 | 34 | 75 | 84 | 89 | 94 |
| | 2ª | 6.700 | | | 8 | 19 | 46 | 75 |
| LA PAMPA | 18/19 | 465.550 | 44 | 54 | 73 | 83 | 94 | 97 |
| | 17/18 | 431.400 | 29 | 36 | 37 | 58 | 75 | 91 |
| Avellaneda | 1ª | 132.500 | 23 | 30 | 35 | 36 | 39 | 58 |
| | 2ª | 54.600 | 6 | 13 | 19 | 20 | 25 | 34 |
| Cañada de Gómez | 1ª | 530.000 | 99 | 99 | 100 | 100 | 100 | 100 |
| | 2ª | 297.760 | 63 | 75 | 87 | 94 | 95 | 95 |
| Casilda | 1ª | 476.650 | 100 | 100 | 100 | 100 | 100 | 100 |
| | 2ª | 220.400 | 87 | 100 | 100 | 100 | 100 | 100 |
| Rafaela | 1ª | 495.000 | 45 | 57 | 72 | 83 | 93 | 97 |
| | 2ª | 233.000 | 20 | 40 | 54 | 62 | 79 | 91 |
| Venado Tuerto | 1ª | 413.000 | 100 | 100 | 100 | 100 | 100 | 100 |
| | 2ª | 140.000 | 88 | 100 | 100 | 100 | 100 | 100 |
| SANTA FE | 18/19 | 2.992.910 | 75 | 82 | 87 | 90 | 94 | 96 |
| | 17/18 | 3.011.720 | 70 | 71 | 77 | 89 | 95 | 99 |
| CATAMARCA | 1ª | 22.600 | 30 | 56 | 72 | 75 | 80 | 100 |
| | 2ª | 13.000 | 25 | 50 | 61 | 70 | 80 | 100 |
| CORRIENTES | | 5.050 | 85 | 92 | 100 | 100 | 100 | 100 |
| CHACO (Charata) | 1ª | 222.400 | 4 | 5 | 6 | 6 | 9 | 12 |
| | 2ª | 75.900 | | | | | | |
| CHACO (Peña) | 1ª | 205.500 | 11 | 20 | 30 | 37 | 58 | 63 |
| | 2ª | 25.000 | 0 | 20 | 20 | 36 | 60 | 65 |
| FORMOSA | | 25.000 | 90 | 90 | 90 | 92 | 95 | 98 |
| JUJUY | 1ª | 4.090 | 15 | 25 | 50 | 70 | 85 | 100 |
| | 2ª | 3.150 | | | | | | 100 |
| MISIONES | | 3.750 | 44 | 88 | 96 | 98 | 100 | 100 |
| SALTA | 1ª | 413.814 | 18 | 30 | 40 | 70 | 75 | 95 |
| | 2ª | 52.500 | | | | | | 95 |
| SAN LUIS | 1ª | 302.000 | 54 | 60 | 82 | 95 | 99 | 99 |
| | 2ª | 2.800 | 7 | 27 | 38 | 71 | 93 | 96 |
| STGO. ESTERO | 1ª | 152.290 | 27 | 37 | 24 | 75 | 81 | 100 |
| | 2ª | 41.210 | | | | 39 | 58 | 83 |
| STGO. ESTERO (Quimilí) | 1ª | 590.600 | 2 | 2 | 36 | 43 | 84 | 96 |
| | 2ª | 223.500 | | | | | | 80 |
| TUCUMAN | 1ª | 105.600 | 20 | 48 | 62 | 72 | 85 | 99 |
| | 2ª | 82.400 | 21 | 47 | 55 | 70 | 80 | 97 |
| TOTAL PAÍS | 18/19 | 17.325.441 | 53 | 63 | 74 | 82 | 88 | 95 |
| | 17/18 | 17.259.260 | 54 | 57 | 67 | 78 | 86 | 91 |

(*) Cifras Provisorias

AVANCE DE LA COSECHA DE SORGO GRANIFERO

CAMPAÑA: 2018/2019 (*)

| DELEGACIÓN | ÁREA SEMBRADA Hectáreas | 02/05 | 09/05 | 16/05 | 23/05 | 30/05 | 06/06 | |
|--------------------------|-------------------------------|---------|-------|-------|-------|-------|-------|----|
| | | % | % | % | % | % | % | |
| Bahía Blanca | 5.060 | | | | | | | |
| Bolívar | 0 | | | | | | | |
| Bragado | 5.000 | | | 30 | 50 | 70 | 90 | |
| General Madariaga | 0 | | | | | | | |
| Junín | 6.200 | 100 | 100 | 100 | 100 | 100 | 100 | |
| La Plata | 8.800 | 35 | 40 | 50 | 55 | 60 | 66 | |
| Lincoln | 15.700 | | | 13 | 33 | 68 | 77 | |
| Pehuajó | 2.650 | | | | | 100 | 100 | |
| Pergamino | 8.500 | 72 | 72 | 82 | 89 | 89 | 91 | |
| Pigüé | 7.000 | | 2 | 9 | 10 | 20 | 20 | |
| Salliqueló | 32.200 | | | | 11 | 52 | 68 | |
| Tandil | 6.000 | | | | | | | |
| Tres Arroyos | 0 | | | | | | | |
| 25 de Mayo | 5.700 | | | 50 | 52 | 65 | 67 | |
| BUENOS AIRES | 18/19 | 102.810 | 16 | 16 | 24 | 33 | 60 | 69 |
| | 17/18 | 162.350 | 17 | 21 | 23 | 28 | 47 | 62 |
| Laboulaye | 2.600 | 6 | 67 | 94 | 100 | 100 | 100 | |
| Marcos Juárez | 9.000 | 20 | 20 | 20 | 59 | 87 | 90 | |
| Río Cuarto | 4.300 | | | 7 | 44 | 56 | 76 | |
| San Francisco | 22.163 | 75 | 78 | 78 | 80 | 82 | 84 | |
| Villa María | 10.200 | 2 | 10 | 10 | 25 | 30 | 35 | |
| CÓRDOBA | 18/19 | 48.263 | 38 | 45 | 47 | 61 | 68 | 73 |
| | 17/18 | 42.150 | 15 | 17 | 32 | 52 | 67 | 89 |
| Paraná | 48.000 | 100 | 100 | 100 | 100 | 100 | 100 | |
| Rosario del Tala | 39.000 | 70 | 78 | 79 | 85 | 88 | 90 | |
| ENTRE RÍOS | 18/19 | 87.000 | 86 | 90 | 90 | 93 | 95 | 95 |
| | 17/18 | 101.000 | 73 | 73 | 73 | 79 | 83 | 88 |
| General Pico | 3.200 | | | | | | 50 | |
| Santa Rosa | 47.300 | | | | | | 3 | |
| LA PAMPA | 18/19 | 50.500 | 0 | 0 | 0 | 0 | 0 | 10 |
| | 17/18 | 48.900 | 0 | 0 | 0 | 0 | 0 | 5 |
| Avellaneda | 37.500 | 34 | 39 | 39 | 39 | 39 | 59 | |
| Cañada de Gómez | 6.000 | 95 | 100 | 100 | 100 | 100 | 100 | |
| Casilda | 4.700 | 100 | 100 | 100 | 100 | 100 | 100 | |
| Rafaela | 40.000 | 80 | 85 | 90 | 93 | 95 | 100 | |
| Venado Tuerto | 900 | 100 | 100 | 100 | 100 | 100 | 100 | |
| SANTA FE | 18/19 | 89.100 | 71 | 75 | 78 | 79 | 80 | 88 |
| | 17/18 | 104.030 | 46 | 46 | 47 | 55 | 60 | 62 |
| CATAMARCA | 200 | | | | | | | |
| CORRIENTES | 4.800 | 100 | 100 | 100 | 100 | 100 | 100 | |
| CHACO (Charata) | 26.000 | 1 | 1 | 1 | 1 | 5 | 7 | |
| CHACO (Pcia. R. S. Peña) | 15.085 | | | | | | | |
| FORMOSA | 16.000 | | | | | | | |
| JUJUY | 0 | | | | | | | |
| MISIONES | 0 | | | | | | | |
| SALTA | 0 | | | | | | | |
| SAN LUIS | 12.050 | | | 20 | 43 | 86 | 95 | |
| STGO. ESTERO | 31.200 | 23 | 36 | 61 | 65 | 70 | 81 | |
| STGO. ESTERO (Quimilí) | 52.000 | | 6 | 8 | 17 | 35 | 35 | |
| TUCUMÁN | 4.500 | 5 | 10 | 12 | 18 | 18 | 18 | |
| TOTAL PAÍS | 18/19 | 539.508 | 32 | 36 | 41 | 47 | 57 | 61 |
| | 17/18 | 640.620 | 28 | 29 | 32 | 38 | 45 | 53 |

(*) Cifras Provisorias

AVANCE DE LA SIEMBRA DE TRIGO

CAMPAÑA: 2019/2020 (*)

| DELEGACIÓN | | ÁREA A SEMBRAR | 02/05 | 09/05 | 16/05 | 23/05 | 30/05 | 06/06 |
|--------------------------|---------|----------------|-----------|-------|-------|-------|-------|-------|
| | | Hectáreas | % | % | % | % | % | % |
| Bahía Blanca | T.Pan | 87.500 | | | | | | 14 |
| | T.Fideo | 1.000 | | | | | | |
| Bolívar | T.Pan | 140.000 | | | | | | 1 |
| | T.Fideo | 3.000 | | | | | | |
| Bragado | | 164.690 | | | | | | 1 |
| General Madariaga | | 17.000 | | | | 20 | | 27 |
| Junín | | 160.000 | | | | | | 1 |
| La Plata | | 15.000 | | | | | | 4 |
| Lincoln | | 216.000 | | | | | | 1 |
| Pehuajó | | 168.684 | | | | | | |
| Pergamino | | 226.100 | | | | | | 17 |
| Pigüé | T.Pan | 250.000 | | | | | | |
| | T.Fideo | 10.000 | | | | | | |
| Salliqueló | T.Pan | 148.900 | | | | | | |
| | T.Fideo | 1.700 | | | | | | |
| Tandil | T.Pan | 250.000 | | | | | | 4 |
| | T.Fideo | 2.500 | | | | | | |
| Tres Arroyos | T.Pan | 350.000 | | | | | | |
| | T.Fideo | 23.000 | | | | | | |
| 25 de Mayo | | 98.546 | | | | | | 2 |
| BUENOS AIRES | | 19/20 | 2.333.620 | 0 | 0 | 0 | 0 | 3 |
| | | 18/19 | 2.368.714 | 0 | 0 | 0 | 0 | 1 |
| Laboulaye | | 180.000 | | | | 7 | 17 | 28 |
| Marcos Juárez | | 369.514 | 1 | 4 | 5 | 8 | 16 | 48 |
| Río Cuarto | | 153.000 | | | 10 | 20 | 30 | 40 |
| San Francisco | | 355.444 | | | | | | 24 |
| Villa María | | 252.750 | | | | | | 22 |
| CÓRDOBA | | 19/20 | 1.310.708 | 0 | 1 | 3 | 6 | 10 |
| | | 18/19 | 1.250.845 | 1 | 1 | 5 | 7 | 20 |
| Paraná | | 207.000 | | | | | | 11 |
| Rosario del Tala | | 310.000 | | | | | 1 | 10 |
| ENTRE RÍOS | | 19/20 | 517.000 | 0 | 0 | 0 | 0 | 1 |
| | | 18/19 | 502.000 | 0 | 0 | 0 | 6 | 14 |
| General Pico | | 171.200 | | | | | 7 | 15 |
| Santa Rosa | | 192.100 | | | | | | |
| LA PAMPA | | 19/20 | 363.300 | 0 | 0 | 0 | 0 | 3 |
| | | 18/19 | 363.300 | 0 | 0 | 0 | 0 | 6 |
| Avellaneda | | 131.000 | | | | | | 4 |
| Cañada de Gómez | | 342.000 | | | | | 9 | 20 |
| Casilda | | 195.100 | | | | | 2 | 15 |
| Rafaela | | 326.500 | | | | | 2 | 10 |
| Venado Tuerto | | 145.000 | | | | | 2 | 12 |
| SANTA FE | | 19/20 | 1.139.600 | 0 | 0 | 0 | 0 | 4 |
| | | 18/19 | 1.111.924 | 0 | 0 | 0 | 0 | 4 |
| CATAMARCA | | 20.200 | | | 2 | 20 | 50 | 100 |
| CORRIENTES | | 2.100 | | | | | | |
| CHACO (Charata) | | 64.025 | | | | | 4 | 16 |
| CHACO (Pcia. R. S. Peña) | | 46.030 | | 1 | 14 | 32 | 65 | 65 |
| FORMOSA | | 0 | | | | | | |
| JUJUY | | 4.580 | | | | | 10 | 20 |
| MISIONES | | 0 | | | | | | |
| SALTA | | 82.403 | | | | | 15 | 40 |
| SAN LUIS | T.Pan | 15.000 | | | | | | |
| | T.Fideo | 500 | | | | | | |
| STGO. ESTERO | | 150.000 | 9 | 20 | 28 | 47 | 59 | 83 |
| STGO. ESTERO (Quimilí) | | 315.000 | | | | | | |
| TUCUMÁN | T.Pan | 107.000 | | | 3 | 37 | 51 | 100 |
| | T.Fideo | 4.000 | | 15 | 15 | 33 | 61 | 100 |
| TOTAL PAÍS | | 19/20 | 6.475.066 | 0 | 1 | 1 | 3 | 6 |
| | | 18/19 | 6.287.443 | 0 | 0 | 2 | 3 | 8 |

(*) Cifras Provisorias

AVANCE DE LA SIEMBRA DE CEBADA

CAMPAÑA: 2019/2020 (*)

| DELEGACIÓN | ÁREA A SEMBRAR Hectáreas | 02/05 | 09/05 | 16/05 | 23/05 | 30/05 | 06/06 | |
|------------------------|-----------------------------|-----------|-------|-------|-------|-------|-------|-----|
| | | % | % | % | % | % | % | |
| Bahía Blanca | 54.270 | | | | | | 10 | |
| Bolívar | 70.000 | | | | | | 6 | |
| Bragado | 28.238 | | | | | | | |
| General Madariaga | 4.100 | | | | | 33 | 50 | |
| Junín | 13.300 | | | | | | 4 | |
| La Plata | 8.000 | | | | | | 10 | |
| Lincoln | 23.900 | | | | | | | |
| Pehuajó | 78.349 | | | | | 10 | 54 | |
| Pergamino | 8.800 | | | | | | 28 | |
| Pigüé | 190.000 | | | | | | | |
| Salliqueló | 47.300 | | 4 | 6 | 41 | 50 | 62 | |
| Tandil | 210.000 | | | | | | 3 | |
| Tres Arroyos | 425.000 | | | | | | 5 | |
| 25 de Mayo | 35.095 | | | | | | | |
| BUENOS AIRES | 19/20 | 1.196.352 | 0 | 0 | 0 | 2 | 3 | 10 |
| | 18/19 | 1.189.040 | 0 | 0 | 0 | 0 | 1 | 7 |
| Laboulaye | 1.600 | | | 9 | 57 | 100 | 100 | |
| Marcos Juárez | 18.300 | 4 | 22 | 22 | 26 | 33 | 40 | |
| Río Cuarto | 3.500 | | | | | | | |
| San Francisco | 7.500 | | | | | | | |
| Villa María | 2.200 | | | 25 | 34 | 60 | 82 | |
| CÓRDOBA | 19/20 | 33.100 | 2 | 12 | 14 | 19 | 27 | 32 |
| | 18/19 | 30.200 | 6 | 6 | 16 | 21 | 26 | 28 |
| Paraná | 3.000 | | | | | | 100 | |
| Rosario del Tala | 0 | | | | | | | |
| ENTRE RÍOS | 19/20 | 3.000 | 0 | 0 | 0 | 0 | 0 | 100 |
| | 18/19 | 3.000 | 0 | 0 | 0 | 43 | 67 | 100 |
| General Pico | 52.100 | | | | | 5 | 15 | |
| Santa Rosa | 47.800 | | | | | | | |
| LA PAMPA | 19/20 | 99.900 | 0 | 0 | 0 | 0 | 3 | 8 |
| | 18/19 | 99.900 | 0 | 0 | 0 | 0 | 0 | 0 |
| Avellaneda | 0 | | | | | | | |
| Cañada de Gómez | 7.000 | | | | | | | |
| Casilda | 2.900 | | | | | | | |
| Rafaela | 4.000 | | | | | | | |
| Venado Tuerto | 4.000 | | | | 10 | 15 | 25 | |
| SANTA FE | 19/20 | 17.900 | 0 | 0 | 0 | 2 | 3 | 6 |
| | 18/19 | 18.080 | 0 | 0 | 0 | 0 | 0 | 12 |
| STGO. ESTERO | 10.800 | | | | 15 | 33 | 66 | |
| STGO. ESTERO (Quimilí) | 7.000 | | | | | | | |
| SANTIAGO DEL ESTERO | 19/20 | 17.800 | 0 | 0 | 0 | 9 | 20 | 40 |
| | 18/19 | 12.900 | 0 | 0 | 0 | 15 | 43 | 47 |
| TOTAL PAÍS | 19/20 | 1.368.052 | 0 | 0 | 1 | 2 | 4 | 11 |
| | 18/19 | 1.353.120 | 0 | 0 | 1 | 1 | 3 | 8 |

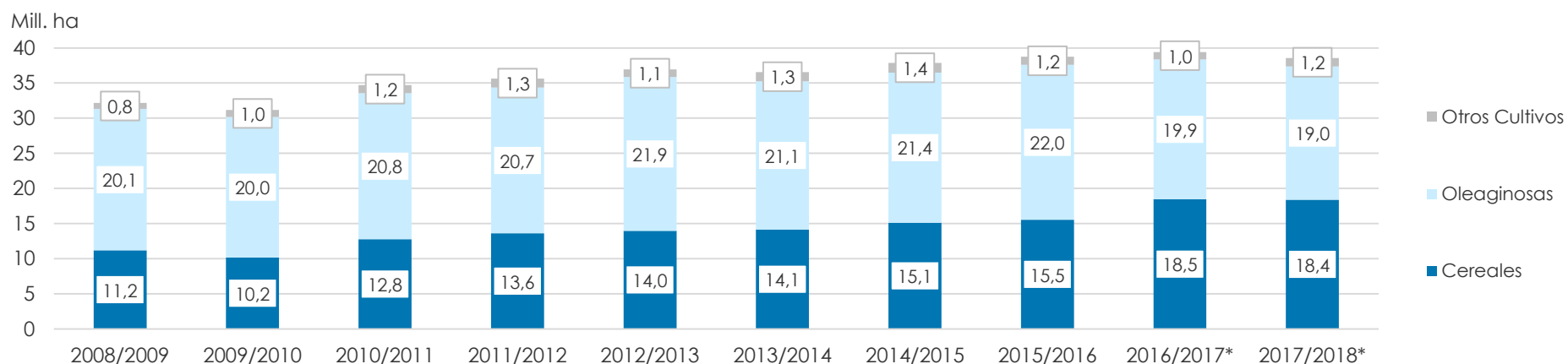
(*) Cifras Provisorias

ÁREA SEMBRADA DE GRANOS Y ALGODÓN DE LA REPÚBLICA ARGENTINA EN Ha

CAMPAÑAS 2008/2009- 2017/2018 (*)

| CULTIVOS | 2008/2009 | 2009/2010 | 2010/2011 | 2011/2012 | 2012/2013 | 2013/2014 | 2014/2015 | 2015/2016 | 2016/2017* | 2017/2018* |
|-------------------------|-------------------|-------------------|-------------------|-------------------|-------------------|-------------------|-------------------|-------------------|-------------------|-------------------|
| ALPISTE | 11.000 | 11.000 | 17.000 | 14.000 | 14.000 | 28.000 | 26.000 | 19.000 | 32.000 | 15.000 |
| ARROZ | 205.000 | 220.000 | 258.000 | 237.000 | 233.000 | 243.000 | 239.000 | 215.000 | 206.000 | 202.000 |
| AVENA | 1.055.000 | 917.000 | 1.133.000 | 1.057.000 | 1.224.000 | 1.460.000 | 1.340.000 | 1.329.000 | 1.350.000 | 1.151.000 |
| CEBADA | 627.000 | 588.000 | 804.000 | 1.229.000 | 1.876.000 | 1.339.000 | 1.082.000 | 1.517.000 | 980.000 | 1.020.000 |
| CENTENO | 203.000 | 152.000 | 159.000 | 156.000 | 163.000 | 310.000 | 319.000 | 332.000 | 307.000 | 326.000 |
| MAIZ | 3.498.000 | 3.668.600 | 4.560.000 | 5.000.000 | 6.100.000 | 6.100.000 | 6.000.000 | 6.900.000 | 8.480.000 | 9.140.000 |
| MIJO | 26.000 | 33.000 | 37.000 | 42.000 | 31.000 | 16.000 | 11.000 | 11.000 | 7.000 | 6.380 |
| SORGO GRANIFERO | 830.000 | 1.032.200 | 1.232.000 | 1.250.000 | 1.160.000 | 1.000.000 | 840.000 | 850.000 | 728.000 | 640.000 |
| TRIGO | 4.732.000 | 3.552.000 | 4.577.000 | 4.629.000 | 3.160.000 | 3.650.000 | 5.260.000 | 4.370.000 | 6.360.000 | 5.930.000 |
| Subtotal Cereales | 11.187.000 | 10.173.800 | 12.777.000 | 13.614.000 | 13.961.000 | 14.146.000 | 15.117.000 | 15.543.000 | 18.450.000 | 18.389.880 |
| CARTAMO | 100.000 | 74.000 | 92.000 | 171.000 | 119.000 | 9.000 | 44.000 | 80.000 | 26.000 | 35.000 |
| COLZA | 42.000 | 12.000 | 13.000 | 30.000 | 93.000 | 72.000 | 56.000 | 37.000 | 25.000 | 18.000 |
| GIRASOL | 1.967.000 | 1.542.900 | 1.756.000 | 1.851.000 | 1.660.000 | 1.300.000 | 1.465.000 | 1.435.000 | 1.860.000 | 1.703.000 |
| LINO | 17.000 | 38.500 | 26.000 | 17.000 | 15.000 | 18.000 | 15.000 | 17.000 | 13.000 | 12.000 |
| SOJA | 18.000.000 | 18.343.000 | 18.885.000 | 18.670.000 | 20.000.000 | 19.700.000 | 19.790.000 | 20.479.000 | 18.000.000 | 17.200.000 |
| Subtotal Oleaginosas | 20.126.000 | 20.010.400 | 20.772.000 | 20.739.000 | 21.887.000 | 21.099.000 | 21.370.000 | 22.048.000 | 19.924.000 | 18.968.000 |
| ALGODON | 299.000 | 489.600 | 627.000 | 622.000 | 411.000 | 552.000 | 525.000 | 406.000 | 253.000 | 327.000 |
| MANI | 264.000 | 222.000 | 264.000 | 307.000 | 418.000 | 412.000 | 424.000 | 370.000 | 364.000 | 452.000 |
| POROTO | 279.000 | 268.000 | 273.000 | 338.000 | 277.000 | 352.000 | 438.000 | 377.000 | 424.000 | 418.000 |
| Subtotal Otros Cultivos | 842.000 | 979.600 | 1.164.000 | 1.267.000 | 1.106.000 | 1.316.000 | 1.387.000 | 1.153.000 | 1.041.000 | 1.197.000 |
| TOTAL | 32.155.000 | 31.163.800 | 34.713.000 | 35.620.000 | 36.954.000 | 36.561.000 | 37.874.000 | 38.744.000 | 39.415.000 | 38.595.380 |

(*) Cifras Provisorias

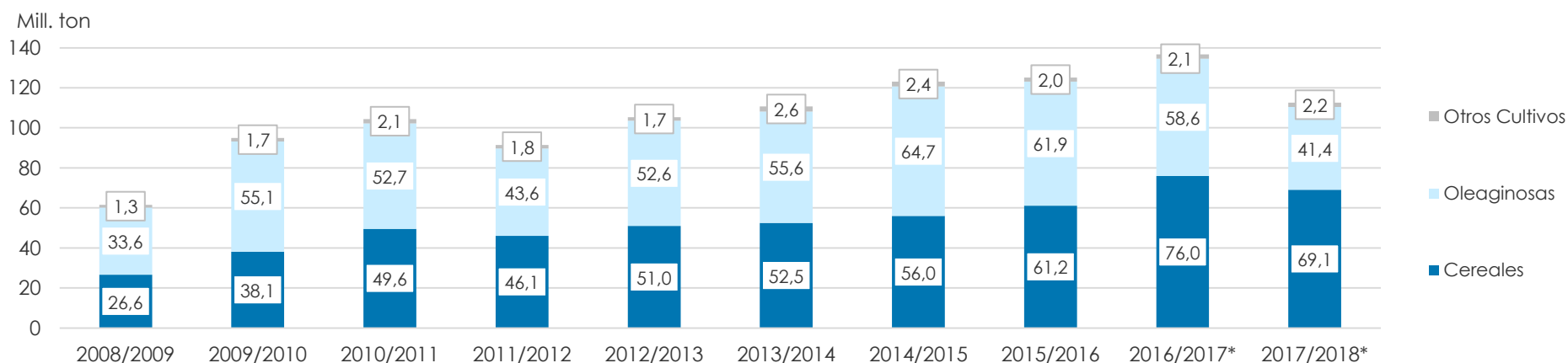


VOLUMENES DE PRODUCCIÓN DE GRANOS Y ALGODÓN en TON

CAMPAÑAS 2008/2009- 2017/2018 (*)

| CULTIVOS | 2008/2009 | 2009/2010 | 2010/2011 | 2011/2012 | 2012/2013 | 2013/2014 | 2014/2015 | 2015/2016 | 2016/2017* | 2017/2018* |
|-------------------------|-------------------|-------------------|--------------------|-------------------|--------------------|--------------------|--------------------|--------------------|--------------------|--------------------|
| ALPISTE | 10.000 | 9.800 | 27.000 | 23.000 | 18.000 | 53.000 | 32.000 | 29.000 | 44.000 | 22.000 |
| ARROZ | 1.335.000 | 1.240.000 | 1.747.000 | 1.568.000 | 1.560.000 | 1.580.000 | 1.560.000 | 1.400.000 | 1.330.000 | 1.368.000 |
| AVENA | 290.000 | 182.000 | 660.000 | 415.000 | 496.000 | 445.000 | 525.000 | 553.000 | 785.000 | 492.000 |
| CEBADA | 1.690.000 | 1.370.000 | 2.980.000 | 4.100.000 | 5.170.000 | 4.720.000 | 2.920.000 | 4.950.000 | 3.300.000 | 3.740.000 |
| CENTENO | 34.000 | 25.100 | 44.000 | 43.000 | 40.000 | 52.000 | 97.000 | 61.000 | 79.000 | 87.000 |
| MAIZ | 13.121.000 | 22.680.000 | 23.800.000 | 21.200.000 | 32.100.000 | 33.000.000 | 33.800.000 | 39.800.000 | 49.500.000 | 43.460.000 |
| MIJO | 9.000 | 9.000 | 8.000 | 18.000 | 10.000 | 3.000 | 10.000 | 10.000 | 5.000 | 2.200 |
| SORGO GRANIFERO | 1.752.000 | 3.630.000 | 4.440.000 | 4.250.000 | 3.600.000 | 3.470.000 | 3.100.000 | 3.050.000 | 2.530.000 | 1.550.000 |
| TRIGO | 8.373.000 | 9.000.000 | 15.900.000 | 14.500.000 | 8.000.000 | 9.200.000 | 13.930.000 | 11.300.000 | 18.390.000 | 18.500.000 |
| Subtotal Cereales | 26.614.000 | 38.145.900 | 49.606.000 | 46.117.000 | 50.994.000 | 52.523.000 | 55.974.000 | 61.153.000 | 75.963.000 | 69.061.200 |
| CARTAMO | 87.000 | 44.000 | 56.000 | 108.000 | 50.000 | 3.000 | 29.000 | 52.000 | 18.000 | 28.000 |
| COLZA | 61.000 | 17.000 | 23.000 | 51.000 | 128.000 | 112.000 | 105.000 | 67.000 | 50.000 | 35.000 |
| GIRASOL | 2.450.000 | 2.320.000 | 3.669.000 | 3.340.000 | 3.100.000 | 2.060.000 | 3.160.000 | 3.000.000 | 3.550.000 | 3.530.000 |
| LINO | 19.000 | 52.000 | 32.000 | 21.000 | 17.000 | 20.000 | 17.000 | 20.000 | 17.000 | 14.000 |
| SOJA | 31.000.000 | 52.680.000 | 48.900.000 | 40.100.000 | 49.300.000 | 53.400.000 | 61.400.000 | 58.800.000 | 55.000.000 | 37.780.000 |
| Subtotal Oleaginosas | 33.617.000 | 55.113.000 | 52.680.000 | 43.620.000 | 52.595.000 | 55.595.000 | 64.711.000 | 61.939.000 | 58.635.000 | 41.387.000 |
| ALGODON | 389.000 | 760.000 | 1.038.000 | 709.000 | 543.000 | 1.019.000 | 795.000 | 670.000 | 616.000 | 814.000 |
| MANI | 605.000 | 611.000 | 701.000 | 686.000 | 1.026.000 | 1.170.000 | 1.000.000 | 1.000.000 | 1.080.000 | 921.000 |
| POROTO | 313.000 | 338.000 | 334.000 | 361.000 | 95.700 | 430.000 | 600.000 | 370.000 | 414.000 | 473.000 |
| Subtotal Otros Cultivos | 1.307.000 | 1.709.000 | 2.073.000 | 1.756.000 | 1.664.700 | 2.619.000 | 2.395.000 | 2.040.000 | 2.110.000 | 2.208.000 |
| TOTAL | 61.538.000 | 94.967.900 | 104.359.000 | 91.493.000 | 105.253.700 | 110.737.000 | 123.080.000 | 125.132.000 | 136.708.000 | 112.816.200 |

(*) Cifras Provisorias



PRODUCCIÓN DE CULTIVOS EN LA REPÚBLICA ARGENTINA
CAMPAÑA 2017/2018 (*)

| DELEGACIÓN | ÁREA SEMBRADA Miles ha (1) | ÁREA NO COSECHADA Miles ha | ÁREA COSECHADA Miles ha (2) | % (2)/(1) | RENDIMIENTO qq/ha (3) | PRODUC- CIÓN Miles ton (2)*(3)/10 |
|----------------------|-------------------------------------|----------------------------------|--------------------------------------|--------------|-----------------------------|--|
| ALPISTE | 15 | 0 | 15 | 99 | 15 | 22 |
| ARROZ | 202 | 4 | 198 | 98 | 69 | 1.368 |
| AVENA | 1.151 | 933 | 218 | 19 | 23 | 492 |
| CEBADA | 1.020 | 84 | 936 | 92 | 40 | 3.740 |
| CENTENO | 326 | 280 | 46 | 14 | 19 | 87 |
| MAÍZ | 9.140 | 2.000 | 7.140 | 78 | 61 | 43.460 |
| MIJO | 6 | 5 | 1 | 19 | 13 | 2 |
| SORGO GRANIFERO | 640 | 207 | 433 | 68 | 36 | 1.550 |
| TRIGO | 5.930 | 108 | 5.822 | 98 | 32 | 18.500 |
| Subtotal Cereales | 18.430 | 3.621 | 14.769 | 80 | - | 69.061 |
| CÁRTAMO | 35 | 0 | 35 | 100 | 8 | 28 |
| COLZA | 18 | 0 | 18 | 100 | 19 | 35 |
| GIRASOL | 1.703 | 26 | 1.677 | 98 | 21 | 3.530 |
| LINO | 12 | 0 | 12 | 100 | 11 | 14 |
| SOJA | 17.200 | 900 | 16.300 | 95 | 23 | 37.780 |
| Subtotal Oleaginosas | 18.969 | 926 | 18.042 | 95 | - | 41.387 |
| ALGODÓN | 327 | 8 | 319 | 98 | 25 | 814 |
| MANÍ | 452 | 8 | 444 | 98 | 21 | 921 |
| POROTOS | 418 | 2 | 416 | 100 | 11 | 473 |
| TOTAL PAÍS | 38.595 | 4.565 | 34.030 | 88 | - | 112.815 |

(*) Cifras Provisorias

HUMEDAD Y ESTADO DE LOS CULTIVOS

Desde el 30/05/19 al 05/06/19

| PROVINCIA | DELEGACIÓN | Estadio Fenológico | | | | | MAÍZ | | | | Humedad |
|---------------------|---------------------|--------------------|---|----|-----|-----|------|-----|----|----|---------|
| | | E | C | F | L | M | MB | B | R | M | |
| BUENOS AIRES | BAHÍA BLANCA | - | - | - | - | 100 | - | 64 | 36 | - | A/R/PS |
| | BOLÍVAR | - | - | - | - | 100 | - | 100 | - | - | A |
| | BRAGADO | - | - | - | - | 100 | - | 100 | - | - | A |
| | GENERAL MADARIAGA | - | - | - | - | 100 | - | 100 | - | - | A |
| | JUNÍN | - | - | - | - | 100 | 52 | 48 | - | - | A |
| | LA PLATA | - | - | - | 1 | 99 | 100 | - | - | - | A |
| | LINCOLN | - | - | - | - | 100 | - | 85 | 13 | 2 | A |
| | PEHUAJÓ | - | - | - | - | 100 | 100 | - | - | - | A |
| | PERGAMINO | - | - | - | - | 100 | 80 | 20 | - | - | A |
| | PIGÜÉ | - | - | - | - | 100 | - | 50 | 50 | - | A/R |
| | SALLIQUELÓ | - | - | - | 3 | 97 | - | 55 | 45 | - | R |
| | TANDIL | - | - | - | - | 100 | - | 100 | - | - | A |
| | TRES ARROYOS | - | - | - | 2 | 98 | - | 75 | 23 | 2 | PS/S |
| 25 DE MAYO | - | - | - | 6 | 94 | 21 | 79 | - | - | A | |
| CÓRDOBA | LABOULAYE | - | - | - | - | 100 | - | 70 | 30 | - | A |
| | MARCOS JUÁREZ | - | - | - | - | 100 | 55 | 36 | 6 | 4 | A |
| | RÍO CUARTO | - | - | - | - | 100 | - | 73 | 18 | 8 | A |
| | SAN FRANCISCO | - | - | - | 6 | 94 | 15 | 81 | 4 | - | A |
| | VILLA MARÍA | - | - | - | - | 100 | - | 100 | - | - | A |
| ENTRE RÍOS | PARANÁ | - | - | - | 5 | 95 | 19 | 71 | 9 | - | A |
| | ROSARIO DEL TALA | - | - | - | - | 100 | 80 | 17 | 3 | - | E/A |
| LA PAMPA | GENERAL PICO | - | - | - | - | 100 | 10 | 50 | 30 | 10 | A |
| | SANTA ROSA | - | - | - | - | 100 | 3 | 60 | 24 | 13 | R/PS |
| SANTA FE | AVELLANEDA | - | - | - | - | 100 | - | 52 | 29 | 19 | A/E |
| | CAÑADA de GÓMEZ | - | - | - | - | 100 | 44 | 34 | 22 | - | A |
| | CASILDA | - | - | - | - | 100 | 63 | 37 | - | - | A |
| | RAFAELA | - | - | - | - | 100 | - | 97 | 3 | - | A |
| | VENADO TUERTO | - | - | - | - | 100 | - | 100 | - | - | A |
| CATAMARCA | CATAMARCA | - | - | - | - | 100 | - | 100 | - | - | R |
| CORRIENTES | CORRIENTES | - | - | - | - | - | - | - | - | - | - |
| CHACO | CHARATA | - | - | - | 65 | 35 | 13 | 41 | 25 | 21 | E/A |
| | ROQUE SÁENZ PEÑA | - | - | - | 100 | - | 27 | 51 | 22 | - | A |
| FORMOSA | FORMOSA | - | - | 10 | 60 | 30 | 6 | 79 | 15 | - | A |
| JUJUY | JUJUY | - | - | - | - | 100 | - | 100 | - | - | A |
| MISIONES | POSADAS | - | - | - | - | - | - | - | - | - | - |
| SALTA | SALTA | - | - | - | 90 | 10 | - | 100 | - | - | A |
| SAN LUIS | SAN LUIS | - | - | - | - | 100 | - | 63 | 25 | 12 | A |
| SANTIAGO DEL ESTERO | SANTIAGO DEL ESTERO | - | - | - | 11 | 89 | - | 100 | - | - | A/R |
| | QUIMILÍ | - | - | - | - | 100 | 18 | 68 | 10 | 4 | E/A |
| TUCUMÁN | TUCUMÁN | - | - | - | - | 100 | 12 | 88 | - | - | A |

Las cifras expresan porcentaje de la superficie del área sembrada.

Estado general: MB: Muy Bueno, B: Bueno, R: Regular, M: Malo.

Humedad: A: Adecuada, R: Regular, E: Exceso, I: Inundación, PS: Principio de Sequía, S: Sequía.

Estadio Fenológico: E: Emergencia; C: Crecimiento; F: Floración; L: Llenado; M: Madurez

(*) La sumatoria puede ser inferior a 100, correspondiendo la diferencia a siembras aún sin emerger.

HUMEDAD Y ESTADO DE LOS CULTIVOS

Desde el 30/05/19 al 05/06/19

| PROVINCIA | DELEGACIÓN | SOJA de primera | | | | | | | | | | SOJA de segunda | | | | | | | | Humedad | |
|--------------|-------------------|-------------------|---|---|----|-----|----------------|----|----|----|---|-------------------|---|-----|-----|----|----------------|----|----|---------|--|
| | | Estado Fenológico | | | | | Estado General | | | | | Estado Fenológico | | | | | Estado General | | | | |
| | | E | C | F | L | M | MB | B | R | M | E | C | F | L | M | MB | B | R | M | | |
| BUENOS AIRES | BAHIA BLANCA | - | - | - | - | - | - | - | - | - | - | - | - | - | - | - | - | - | - | - | |
| | BOLIVAR | - | - | - | - | - | - | - | - | - | - | - | - | - | 100 | - | 100 | - | - | A | |
| | BRAGADO | - | - | - | - | - | - | - | - | - | - | - | - | - | 100 | - | 100 | - | - | A | |
| | GENERAL MADARIAGA | - | - | - | - | - | - | - | - | - | - | - | - | - | 100 | 31 | 69 | - | - | A | |
| | JUNIN | - | - | - | - | - | - | - | - | - | - | - | - | - | 100 | 16 | 62 | 22 | 1 | A | |
| | LA PLATA | - | - | - | - | - | - | - | - | - | - | - | - | 2 | 98 | - | 70 | 30 | - | A | |
| | LINCOLN | - | - | - | - | - | - | - | - | - | - | - | - | - | 100 | - | 96 | 4 | - | A | |
| | PEHUAJO | - | - | - | - | - | - | - | - | - | - | - | - | - | - | - | - | - | - | - | |
| | PERGAMINO | - | - | - | - | - | - | - | - | - | - | - | - | - | - | - | - | - | - | - | |
| | PIGÜE | - | - | - | - | 100 | - | 69 | 28 | 3 | - | - | - | - | 100 | - | 53 | 37 | 10 | A/R/S | |
| | SALLIQUELO | - | - | - | 4 | 96 | - | 54 | 46 | - | - | - | - | 22 | 78 | - | 71 | 29 | - | A/R | |
| | TANDIL | - | - | - | - | - | - | - | - | - | - | - | - | - | 100 | - | 68 | 32 | - | A | |
| | TRES ARROYOS | - | - | - | - | 100 | - | 72 | 27 | 2 | - | - | - | 20 | 80 | - | 4 | 55 | 39 | PS | |
| 25 DE MAYO | - | - | - | - | - | - | - | - | - | - | - | - | - | 100 | 7 | 87 | 6 | - | A | | |
| CORDOBA | LABOULAYE | - | - | - | - | - | - | - | - | - | - | - | - | - | - | - | - | - | - | - | |
| | MARCOS JUAREZ | - | - | - | - | - | - | - | - | - | - | - | - | - | - | - | - | - | - | - | |
| | RIO CUARTO | - | - | - | - | - | - | - | - | - | - | - | - | - | 100 | - | 100 | - | - | A | |
| | SAN FRANCISCO | - | - | - | - | 100 | 18 | 59 | 19 | 3 | - | - | - | - | 100 | 10 | 55 | 35 | - | A | |
| | VILLA MARIA | - | - | - | - | - | - | - | - | - | - | - | - | - | 100 | - | 100 | - | - | A | |
| ENTRE RIOS | PARANA | - | - | - | - | - | - | - | - | - | - | - | - | - | - | - | - | - | - | - | |
| | ROSARIO DEL TALA | - | - | - | - | 100 | 46 | 46 | 7 | 0 | - | - | - | - | 100 | 18 | 49 | 30 | 3 | E/A | |
| LA PAMPA | GENERAL PICO | - | - | - | - | - | - | - | - | - | - | - | - | - | 100 | - | 97 | 3 | - | A | |
| | SANTA ROSA | - | - | - | - | 99 | - | 78 | 21 | 1 | - | - | - | - | 85 | - | - | 41 | 59 | R/PS | |
| SANTA FE | AVELLANEDA | - | - | - | - | 100 | - | 44 | 30 | 26 | - | - | - | - | 100 | - | 100 | - | - | E/A | |
| | CASILDA | - | - | - | - | - | - | - | - | - | - | - | - | - | - | - | - | - | - | - | |
| | CAÑADA de GOMEZ | - | - | - | - | - | - | - | - | - | - | - | - | - | 100 | 42 | 40 | 17 | 1 | A | |
| | RAFAELA | - | - | - | - | 100 | - | 88 | 12 | - | - | - | - | - | 100 | - | 84 | 16 | - | A | |
| | VENADO TUERTO | - | - | - | - | - | - | - | - | - | - | - | - | - | - | - | - | - | - | - | |
| CATAMARCA | CATAMARCA | - | - | - | - | - | - | - | - | - | - | - | - | - | - | - | - | - | - | - | |
| CORRIENTES | CORRIENTES | - | - | - | - | - | - | - | - | - | - | - | - | - | - | - | - | - | - | - | |
| CHACO | CHARATA | - | - | - | 44 | 56 | 6 | 7 | 21 | 66 | - | - | - | 18 | 82 | 19 | 38 | 43 | - | E/A | |
| | ROQUE SAENZ PEÑA | - | - | - | 18 | 82 | 21 | 37 | 43 | - | - | - | - | 18 | 82 | 19 | 38 | 43 | - | A | |
| FORMOSA | FORMOSA | - | - | - | 30 | 70 | - | 70 | 30 | - | - | - | - | - | - | - | - | - | - | A | |
| JUJUY | JUJUY | - | - | - | - | - | - | - | - | - | - | - | - | - | - | - | - | - | - | - | |
| MISIONES | POSADAS | - | - | - | - | - | - | - | - | - | - | - | - | - | - | - | - | - | - | - | |

HUMEDAD Y ESTADO DE LOS CULTIVOS

Desde el 30/05/19 al 05/06/19

| PROVINCIA | DELEGACIÓN | SOJA de primera | | | | | | | | | | SOJA de segunda | | | | | | | | | | Humedad |
|---------------------|---------------------|--------------------|---|---|---|-----|----------------|-----|----|---|---|--------------------|---|---|-----|----|----------------|---|---|-----|--|---------|
| | | Estadio Fenológico | | | | | Estado General | | | | | Estadio Fenológico | | | | | Estado General | | | | | |
| | | E | C | F | L | M | MB | B | R | M | E | C | F | L | M | MB | B | R | M | | | |
| SALTA | SALTA | - | - | - | - | 100 | - | 100 | - | - | - | - | - | - | - | - | - | - | - | A | | |
| SAN LUIS | SAN LUIS | - | - | - | - | 100 | - | 76 | 18 | 6 | - | - | - | - | 100 | - | 100 | - | - | A | | |
| SANTIAGO DEL ESTERO | SANTIAGO DEL ESTERO | - | - | - | - | - | - | - | - | - | - | - | - | 8 | 92 | - | 100 | - | - | A/R | | |
| | QUIMILÍ | - | - | - | - | 100 | 14 | 58 | 21 | 7 | - | - | - | - | - | - | - | - | - | E/A | | |
| TUCUMÁN | TUCUMÁN | - | - | - | - | 100 | - | 100 | - | - | - | - | - | - | 100 | - | 100 | - | - | A | | |

Las cifras expresan porcentaje de la superficie del área sembrada.

Estado general: MB: Muy Bueno, B: Bueno, R: Regular, M:Malo.

Humedad: A: Adecuada, R: Regular, E: Exceso, I : Inundación, PS: Principio de Sequía, S: Sequía.

Estadio Fenológico: E: Emergencia; C:Crecimiento; F: Floración; L: Llenado; M: Madurez

(*) La sumatoria puede ser inferior a 100, correspondiendo la diferencia a siembras aún sin emerger.